

Flair Café Kettle

Käyttöohjeet

Café Kettle -laitteen käytön aloittaminen

Pikaesittely

Kiitos, että ostit Flair Espresso kahvipannun. Pyrimme tekemään Espresso valmistus on helppoa, edullista ja hauskaa. Vedenkeitin on tärkeä osa mitä tahansa kotia. espressobaari, ja olemme todella iloisia, että olette valinneet Flairin kahvinkeitinjäksi.

Tämä Flair Café Kettle-laitteen malli on tarkoitettu vain 220 V:n järjestelmille ja näyttää vain lämpötilayksiköt celsiusasteina. Café Kettle -laitteen ohjelmiston on tarkoitus olla helppokäyttöinen ja intuitiivinen. Valittavana on kolme toimintoa, ja lisätietoja on saatavilla seuraavat sivut:

- Pikakeitto: Lämmittää keittoveden valittuun lämpötilaan ja sammuu sitten.
- LÄMMITÄ: Lämmittää keittoveden valittuun lämpötilaan ja pitää sen lämpötilan yllä 30 minuuttia ennen sammumista.
- Pikakeitto ja LÄMMITYS -yhdistelmä: Lämmittää keittoveden 100 °C:een ja palauttaa sen sitten valittuun LÄMMITYS-lämpötilaan 30 minuutiksi ennen sammumista.

Sopii kuin hansikas

Vedenkeitimen kytkeminen virtalähteeseen



1 - Vedenkeitimen kahvan asento

Kahvilakeittimesi sopii jalustaan siten, että kahva on näytön ja säätimien yläpuolella. Se ei sovi virtalähteeseen missään muussa asennossa.

Kun vedenkeitin on alustalla, se kääntyy noin 15° kumpaankin suuntaan, vasemmalle tai oikealle, mikä varmistaa näytön ja säätimien hyvän näkyvyyden. Oletpa vasen- tai oikeakätinen – me hoidamme kaiken!

Mitä vedenkeittimessä on

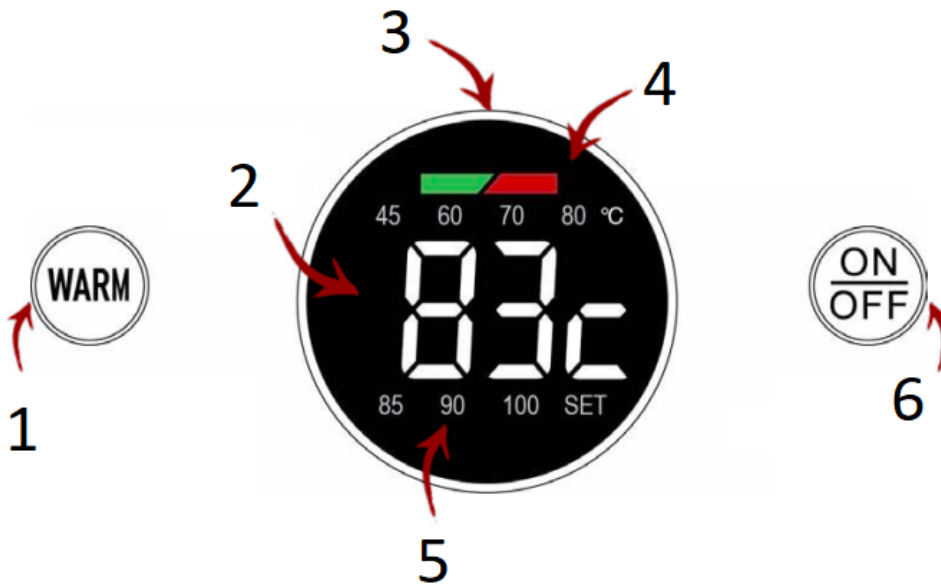
Vedenkeittimen osat, jotka sinun on tiedettävä



1. Kansi
2. Kahva
3. Ohjausnappi ja näyttö
4. Täyttömäärän merkinnät
5. Voimapohja
6. Nokka
7. Virtajohto

Keittää paras elämäsi

Vedenkeittimen perustoiminnot



1. **Lämmityspainike** - Käynnistää lämmitystoiminnon, napauta selataksesi esiasetettuja lämpötiloja
2. **Lämpötilanäyttö** - Nykyiset ja tavoitelämpötilat
3. **Ohjausnappi** - Oikealle lisätäksesi, vasemmalle vähentääksesi
4. **Toiminnan merkkivalo** - Vilkkuu punaisena lämmityksen aikana, vilkkuu vihreänä lämmityksen aikana
5. **Esiasetetut lämpötila-asetukset** - Näyttää esiasetetut lämpötilat, ei aina näkyvissä
6. **ON/OFF-painike** - Käynnistää Quick Boil toiminnon, peruuttaa minkä tahansa tilan, herättää lepotilasta

Quick Boil-tilan käyttäminen

Jotkut pitävät siitä nopeasti ja kuumasti

Quick Boil-tila nopeuttaa keittämistä. Quick Boil-tilan oletusasetus on 100 °C, mutta tietty lämpötila voidaan valita kääntämällä nuppia ON/OFF-painikkeen painamisen jälkeen. Kun uusi Quick Boil-lämpötila on valittu, se tallennetaan vedenkeitin muistiin, kunnes uusi lämpötila valitaan tai oletusasetukset nollataan irrottamalla vedenkeitin pistorasiasta. Voit käyttää Quick Boil-tilaa noudattamalla alla olevia ohjeita.



Napauta PÄÄLLE/POIS-painiketta käynnistääksesi Quick Boil-tilan.
(Jos näyttö on lepotilassa, herätä se ensin PÄÄLLE/POIS-painikkeella .)



100 näkyy, jos mitään muuta Quick Boil lämpötilaa ei ole mitattu valittu. Voit halutessasi valita toisen lämpötilan kääntämällä nappi. 100 °C katoaa näytöltä.



Kun lämpötila on valittu, vedenkeitin piippaa lämmityksen alkamisen merkiksi. Toiminnan merkkivalo vilkkuu punaisena lämmityksen aikana. Lämpötilanäyttö vilkkuu nykyisen ja tavoitelämpötilan välillä.



Kun tavoitelämpötila on saavutettu, vedenkeitin piippaa kaksi kertaa. Lämmitys kytkeytyy pois päältä eikä lämmitystä tapahdu. 30 sekunnin kuluttua näyttö siirtyy lepotilaan.

Huomautus: Jos valitset lämpötilan, joka on vedenkeittimessä olevan veden nykyistä lämpötilaa alhaisempi, Quick Boil-tila peruuntuu.

Lämpimän tilan käyttäminen

Toiset pitävät siitä lämpimänä ja viihtyisänä



Käynnistä Quick Boil-tila napauttamalla LÄMMITÄ-painiketta. Jatka WARM-painikkeen napauttamista selataksesi käytettävissä olevia esiasetuksia. lämpötilat 45/60/70/80/85/90 °C.



Jos et halua käyttää ennalta asetettua lämpötilaa, valitse tietty lämpötila kääntämällä nappia. SET-merkkivalo syttyy ja lämpötilasi näkyy lämpötilanäytössä.



Kun lämpötila on valittu, vedenkeitin piippaa lämmityksen alkamisen merkiksi. Toiminnan merkkivalo vilkkuu punaisena lämmityksen aikana. Jos käytät esiasetettua lämpötilaa, tämä palaa ja Lämpötilanäyttö näyttää vain nykyisen lämpötilan. Jos käytät SET-laitetta lämpötila, Lämpötilanäyttö vilkkuu nykyisen ja tavoitelämpötilan välillä.



Kun tavoitelämpötila on saavutettu, vedenkeitin piippaa kaksi kertaa. Toiminnan merkkivalo vilkkuu vihreänä lämmityksen aikana. Vedenkeitin pitää veden lämpimänä valitussa lämpötilassa 30 minuuttia.

Huomautus: Jos valitset LÄMPIMÄN lämpötilan, joka on nykyistä lämpötilaa alhaisempi, vedenkeitin laskee lämpötilaa hitaasti, kunnes se saavuttaa tavoitelämpötilan. Sen jälkeen se lämpenee 30 minuuttia ennen kuin palaa lepotilaan.

Quick Boil- ja lämmin yhdistelmätilan käyttö

Paras puhdistaa vettä, joka saattaa olla vaarallista



Napauta PÄÄLLE/POIS-painiketta ja sitten LÄMMITÄ-painiketta. 100 (Jos näyttö on lepotilassa, herätä se ensin PÄÄLLE/POIS-painikkeella.)

sitten



tai



Valitse LÄMMIN lämpötila kääntämällä nuppia tai napauttamalla Valitse esiasetettu lämpötila painamalla WARM-painiketta. tietty lämpötila nupilla syttyy SET-merkkiin.



Kun lämpötila on valittu, vedenkeitin piippaa lämmityksen alkamisen merkiksi. Toiminnan merkkivalo vilkkuu punaisena, kun laite lämpenee 100 °C:seen. Nykyisen lämpötilan näyttö näyttää nousevaa lämpötilaa. Jos valitaan ASETA lämpötila, näyttö vilkkuu nykyisen ja tavoitelämpötilan välillä.



Kun vesi kiehuu, vedenkeitin piippaa kaksi kertaa. Vedenkeitin antaa veden jäähtyä valittuun LÄMPIMÄNÄ-asentoon lämpötila. Se pitää veden lämpimänä 30 minuuttia. Toiminnan merkkivalo vilkkuu vihreänä lämmityksen aikana.

Oma mieli

Vedenkeittimelläsi on muisti

Vedenkeittimessäsi on oma muisti, mikä tarkoittaa, että se voi tallentaa asetukset ja aiemmat valinnat, kuten Quick Boil lämpötilan ja lämpimän veden lämpötilan. Lepotilassa vedenkeitin säilyttää nämä valinnat. Voit palauttaa oletusasetukset irrottamalla vedenkeittimen pistorasiasta ja kytkemällä sen takaisin. Tämä palauttaa oletusasetukset, erityisesti 100 °C pikakeittoa varten.

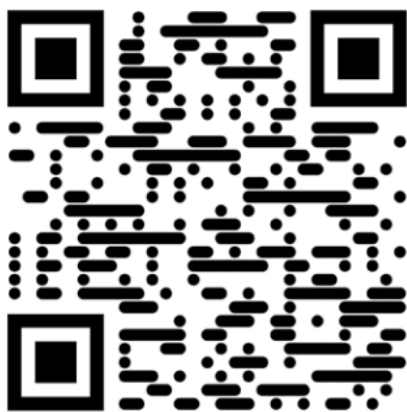
Et voi olla liian varovainen

Noudatettavat perusvaroitukset

- Varmista, että vedenpinta on vedenkeitinseinämässä näkyvien minimi- ja maksimimerkintöjen välissä. Älä täytä liikaa tai liian vähän. Ylitäytetty vedenkeitin voi roiskuttaa kiehuvaa vettä. Alitäytetty vedenkeitin voi polttaa lämmityselementin.
- Älä peitä vedenkeitinseinämän höyrypoistoaukkoja.
- Älä koskaan upota vedenkeitintä veteen. Varmista, että pohjan ja vedenkeitinseinämän välinen liitäntäaukko pysyy kuivana.
- Pidä vedenkeitintä aina kahvasta, ei koskaan rungosta, joka on erittäin kuuma käytön jälkeen ja voi aiheuttaa palovammoja.
- Älä paina vedenkeitinseinämää voimakkaasti. Se voi roiskuttaa kiehuvaa vettä.
- Tätä laitetta ei ole tarkoitettu lapsille, eikä se ole heille turvallinen käyttää. Varmista asianmukaiset turvatoimet lasten läsnä ollessa.
- Pidä huolta kaikista johdoista ja pistokkeista varmistaaksesi, että vedenkeitin on turvallisessa paikassa. Älä koskaan anna johtojen roikkua tiskin tai pöydän reunan yli.
- Älä koskaan keitä vedenkeitinseinämässä tai laita vedenkeitinseinämään muita nesteitä kuin vettä.
- Älä koskaan kaada vedenkeitintä kokonaan ylösalaisin. Vettä voi purkautua höyryaukoista tai kansi voi irrota.
- Älä avaa kantta, kun sisällä on kiehuvaa tai kuumaa vettä.
- Aseta vedenkeitin vain tasaiselle ja tukevalle alustalle.
- Vedenkeitinseinämän kalkinpoisto voi olla tarpeen aika ajoin. Ennen puhdistusta tai kalkinpoistoa varmista, että vedenkeitin on sammutettu ja jäähtynyt.
- Älä yritä nostaa vedenkeitintä kannesta.
- Kun käytät vedenkeitintä, varmista, ettei sitä ole sijoitettu kaapin alle tai seinän lähelle. Jatkuva höyryn vaikutus voi vahingoittaa pintoja. Suositeltava etäisyys on 30 cm.

Flairin maailmanluokan asiakaspalvelu on käden käänteessä

Kahvilakeittimen vianmääritys



Ota meihin suoraan yhteyttä: <https://flairespresso.com/contact/>

Takuu ja tuotteen käyttö

Tuotteilla on lakisääteinen vakiotakuuaika. Tätä takuuta ei voi siirtää, eikä rahallinen korvaus ole mahdollinen. Takuu ei koske tuotteita, joita on käytetty muulla tavalla kuin tässä käyttöohjeessa on määritelty.

Takuu ei myöskään kata:

- Virheellisestä käytöstä, hoidon laiminlyönnistä tai muusta kuin tässä käyttöoppaassa mainitusta tarkoituksesta aiheutuvia vaurioita.
- Ulkonäkövaurioita, korroosion tai asteittaisen kulumisen aiheuttamia vaurioita.

Valtuuttamattomien henkilöiden tekemät toimenpiteet tai korjaukset johtavat tuotetakuun raukeamiseen.

Myyjä ja maahantuoj: NajTrade s.r.o., Húskova 31, 04023 Košice, IČO: 50590502.

